



Jitka Chrástová

Narozena v roce 1977 v Praze. Studovala na Střední průmyslové škole keramické v Bechyni a dále na Akademii výtvarných umění v Praze, ateliér Grafika II (prof. Vladimír Kokolia, 1998–2005).

Jitka Chrástová je citlivá grafička a kreslířka s obdivuhodným zaujetím pro barvu, nezobrazuje jen viděné části krajiny, ale současně zachycuje její vnitřní energii. Prostřednictvím barev vyjadřuje výrazné emoce a v obou směrech formálně pokračuje rozhraní mezi abstraktní kompozicí a realistickou kresbou s mnoha přírodními prvky i motivy proměn lesních dějů. Ve svých pastelech i grafických listech kombinuje principy klasických grafických technik, ale také experimentální přístupy, včetně digitální technologie a počítačových úprav, které svým způsobem umocňují její barvitou představivost.



Karolína Rossi

Narozena v roce 1983 v Novém Městě na Moravě. Po absolvování Střední školy uměleckoprůmyslová v Uherském Hradišti, ateliér malby (prof. M. Malina) pokračovala na Akademii výtvarných umění v Praze, ateliér grafiky (prof. Vladimír Kokolia, 2005–2012) se táží na Ecole nationale supérieure de beaux-arts, Aix-en-Provence, Francie (2010).

V posledních letech se zájem autorky soustřeďuje především na krajinu: pozoruje, skicuje a následně maluje. Proto jí nejlépe vyhovuje technika akvarelu, kde může pracovat s procesem schnutí a různým způsobem ovlivňovat tok barvy. Často akvarely doplňuje tiskem a tím přidává k zážitku vzpomínku, která se na něj váže. Vzniká tak zajímavý záznam dvou časů v obraze.

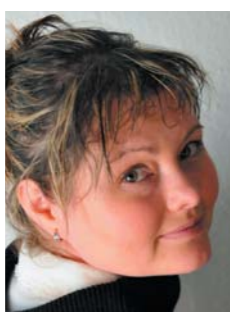


Miloš Sláma

Narozen v roce 1965 v Novém Městě na Moravě. Studoval na Alliance Française, Paříž, Francie (1990–1991) a dále na Výtvarné

škole Václava Hollara v Praze, ateliér grafiky a ilustrace (prof. I. Brtna, M. Kunová, Z. Vimr, 1992–1994).

Vytváří grafické listy technikou odrývaného linorytu, ať už ručně tištěného z hloubky, nebo z výšky, a mnohdy až v dvacetibarevném soutisku. Jeho zájem se soustřeďuje na pronikání světla do prostoru na hranici reálného a imaginárního. Inspirací jsou mu tichá a prostá zákoutí rodné Vysočiny, často jen keř, tráva, či biblické příběhy. Pracuje v tematických cyklech určujících i výraz výtvarného projevu.



Miroslava Spačková

Narozena v roce 1973 v Prostějově. Studovala na Fakultě výtvarných umění VUT v Brně, sochařský ateliér (prof. Vladimír Preclík, 1992–1998). Po

studiích se věnuje volné tvorbě a pod vedením sochaře a restaurátora Bohumila Teplého restauruje pískovcové sochy. V současné době žije v Moravci na Vysočině.

Stěžejním materiálem pro volnou sochařskou tvorbu autorky je dřevo, ale nevyhýbá se ani dalším různorodým materiálům, jako např. kámen, laminát, nerez, svařovaný kov a tepaná měď. Kromě portrétních prací, v nichž usiluje o vystižení charakteru, převládají v její tvorbě figurální kompozice, které se vyznačují novým ztvárněním klasických námětů. Často nachází inspiraci v přírodě, jejíž tvary zjednodušuje až na hranici abstraktního projevu.



Štěpán Vrbický

Narozen v roce 1978 v Ústí nad Orlicí. Studoval na Akademii výtvarných umění v Praze, ateliér Grafika II (prof. Vladimír Kokolia, 1998–2005).

Autorova zátiší, vyznačující se kresebnou i malířskou vyzrálostí a autentickým uměleckým projevem, zpodobňují drobné předměty či zákoutí domova s nevšední poetickou krásou. Ale zachycované věci jsou ve skutečnosti zástupnými objekty. Obraz je metaforou, autor se soustředěně zabývá širšími souvislostmi mezi věcmi, mezi člověkem a okolním světem.



Jaroslav Wasserbauer

Narozen v roce 1962 v Novém Městě na Moravě. Studoval na Střední odborné škole sklářské ve Světlé nad Sázavou, obor broušení skla (1978–1982).

Své výtvarné záměry projevuje v prostorových, lineárních a světelných vztazích tažené skleněné plastiky dotvářené brusem. V tvarové aproximaci evokuje tvary bizarních rostlin a záměrně při tom počítá nejen s barevností skleněné hmoty, ale rovněž s kontrastem měkké, lyrizované linie konvexních povrchů a dramaticky členité konkávní strany. V protikladech těchto skladebných postupů dospívá k sochařským konstrukcím, jež jsou pevné, a přitom vyznačují podmanivou poetičnost.



Vysočinské variace

Horácká galerie v Novém Městě na Moravě, 15. 11.– 30. 12. 2012
St. Pölten Ausstellungsbrücke, 9.–27. 1. 2013
Oblastní galerie Vysočiny v Jihlavě, 21. 2.–7. 4. 2013



Vydejte se s námi objevovat Vysočinu v dílech současných umělců.

Kraj Vysočina se rozkládá na podstatné části Českomoravské vrchoviny, vyvýšené zvlhčené krajiny na pomezí obou historických zemí České republiky – Čech a Moravy. V tomto samosprávném regionu žije téměř 512 000 obyvatel na území o rozloze 6 796 km². Od roku 2002 má Kraj Vysočina se zemí Dolní Rakousko uzavřenou Dohodu o spolupráci.

Pestré výsledky vykazuje spolupráce obou regionů právě v oblasti kultury, což je dáno faktem, že kultura obecně hranice nereflexkuje – naopak má schopnost lidí spojovat a vyvolávat emoce bez ohledu na národnosti. I to je důvod, proč si můžete v prostorách Ausstellungsbrücke vychutnat výstavu s názvem „Krajina Vysočiny“.

Na výstavě prezentuje svá díla 15 umělců působících v současné době v Kraji Vysočina. Naleznete zde všechny generace – zhlédnout můžete díla, jejichž základy se rodily již v 60. letech 20. století, vedle tvorby nově utvářené v posledním desetiletí. Sjednocujícím akcentem této výstavy je, právě historicky pro Vysočinu charakteristická, krajinomalba, která je také zastoupena nejhojněji. Zaujmut vás mohou i abstraktní obrazy a geometrické objekty, jež mohou být v tomto kontextu vnímány jako jakési krajiny lidské duše. Na Českomoravské vrchovině, nebo chcete-li Vysočině, má bohatou tradici též umělecké sklářství, což se alespoň náznakem odráží ve vystavených trojrozměrných objektech.

Podobně jako se Alpy staly útočištěm rakouských romantických umělců, tak Vysočina byla od 19. století hojně navštěvována českými, německy mluvícími i židovskými umělci žijícími v Čechách a na Moravě. Ačkoli romantické okouzlení v umění bylo později překonáno řadou dalších výtvarných směrů, krajinomalba zůstávala až do druhé poloviny 20. století pro Vysočinu určitým způsobem typická, což ostatně reflektovali i zde žijící umělci. Dnes je situace odlišná, prostorové i kulturní bariéry byly již setřeny, a jen stěží lze jejich pozůstatky vystopovat. Oblast kulturní inspirace pro dnešní umělce je natolik široká, že nelze z výtvarného hlediska hovořit o charakteru umění Vysočiny. Nicméně každý umělec více či méně reflektuje životní prostor, v němž žije, a tak se charakter kraje, byť nepřímo, promítá i ve výtvarném umění.

Malebná krajina Vysočiny si podmanila a okouzila nejednoho umělce. Stala se mu nevyčerpatelnou studnicí inspirace i zdrojem hledání a objevování světa a řádu přírody – přírody jako domova, jako základní jistoty lidské existence na naší modré planetě. Vysočina vítala na svět a přitahovala velké básníky, spisovatele, hudební skladatele, sportovce, výtvarníky či architekty. Někteří z nich přispěli k formování evropské i světové kultury i za hranicemi země.

Rakouským sousedům budou jistě povědomá jména rodáků z Vysočiny. Hudební skladatelé Gustav Mahler, Jan Václav Stamic, Bohuslav Martinů, architekt a designér Josef Hoffmann, sochař Jan Štursa, malíř Jan Zrzavý, literát Josef Florian či ekonom Josef Alois Schumpeter.

ISBN 978-80-87718-02-5
ISBN 978-80-86250-33-5

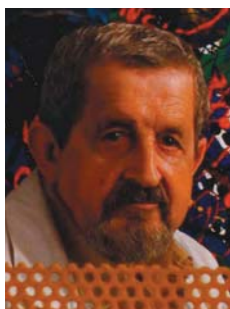




Jindřich Boška

Narozen v roce 1931 ve Vlachově Březí. Studia soukromá u svého otce a u akad. malířů Václava Boukala, Theodora Bechnika, Františka Grose a PhDr. Arséna Pohribného. Od roku 1955 žije v Jihlavě, často pobývá též ve Vlachově Březí. Je členem sdružení výtvarných umělců Vysočiny.

Boškova tvorba představuje především grafické práce, věnuje se však také malbě a tvorbě trojrozměrných objektů. Jeho tvorba je převážně abstraktní a je možné jej řadit mezi experimentátory s grafikou. Často důsledně uplatňuje geometrický ornament, pro který je důležitou inspirací využívání malířských šablon.

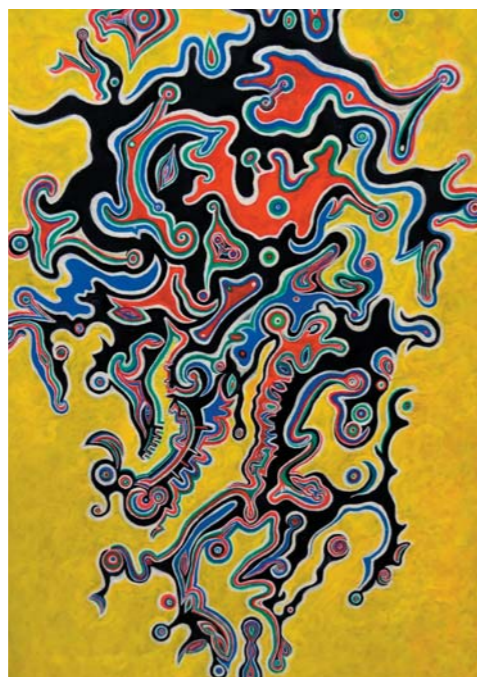


František Dörfl

Narozen v roce 1934 v Černé, okres Český Krumlov. Studia: Střední průmyslová škola strojnická Jihlava; Soukromě studoval u Theodora Bechnika v letech 1957–1962. Získal ocenění Medaile za grafiku v rámci Premie nationale del Pomero (1982, 1989, 1991), Milano, Itálie. Žije a pracuje v Jihlavě. Je členem sdružení výtvarných umělců Vysočiny.

Od počátku 60. let se věnuje výhradně abstraktním malířstvím. Těžištěm jeho tvorby je zkoumání vizuálních zákonitostí, barevných akordů, melodií a tónin. Pomocí barev, linie a kompozice je dosahováno psychologické působivosti obrazového prostoru, v divákovi vyvolává emoce, poci-

ty, nálady. Tvoří malby, kresby, grafiky, ale též prostorové objekty.



Denisa Krausová

Narozena v roce 1981 v Jihlavě. Studia: Střední umělecká škola v Jihlavě; Fakulta výtvarných umění VUT v Brně (Margita Titlová-Ylovski, Martin Mainer, Vladimír Merta, Michal Gabriel, 1999–2005). Žije a pracuje v Jihlavě.

Obrazový prostor svých maleb buduje organickou skladbou surreálních motivů, útržků vnitřních prožitků, jež se tak stávají jakýmsi druhem deníkového záznamu. Bohatá imaginace a kompoziční pestrost diváka vtahují do krajiny vnitřního snu.



Martin Smíd

Narozen v roce 1976 v Poličce. Studia: Střední uměleckoprůmyslová škola sklářská Železný Brod; Fakulta užitého umění a designu,

Univerzita Jana Evangelisty Purkyně v Ústí nad Labem, ateliér sklo (Ilja Bílek, Markéta Varadiová, 1999–2003). Fakulta výtvarných umění, Vysoké učení technické Brno, ateliér nefigurativního sochařství (Jan Ambrúz, Pavel Korbička, 2003–2005). Žije a pracuje v Jihlavě.

Vytváří trojrozměrné objekty, které jsou výsledkem postupné metodické abstrakce původně reálného předmětu – přírodní fragment, výsek krajiny. Vrstvením průhledných nebo průsvitných ploch vzniká svěbytný vnitřní prostor, jehož charakter je často dotvářen kreslenou geometrickou linií.



Alice Wasserová

Narozena v roce 1974 v Jihlavě. Studia: Střední škola uměleckých řemesel v Brně; Fakulta výtvarných umění VUT v Brně, obor intermediální tvorba (Peter Rónai a Petr Kvíčala, 1995–2001). Žije a pracuje v Jihlavě.

Dynamické kompozice sluncem prozářených barevných ploch jsou abstrakcí vegetativních motivů, makro i mikrosvětla. Často zobrazují kosmologické náměty a meditativní vize.



Josef Saska

Narozen 31. července 1949 v Havlíčkově Brodě. Žije v Praze a ve Světlé nad Sázavou. Je absolventem Střední odborné školy výtvarné v Praze (1964–68) a Akademie výtvarných umění, ateliér profesora Ladislava Čepeláka (1968–74).

Josef Saska je autorem spojujícím vnitřní uměleckou pevnost se schopností dynamické odezvy na podněty trvalé vizuální hodnoty. Tvoří v souzvuku dvou uměleckých disciplín – malby a grafiky. K volné tvorbě Josef Saska přistupuje zcela spontánně a emotivně. Témata, jež ho upoutají, zpracovává v rozsáhlých cyklech, ve kterých nechává dlouhodobě rezonovat své zážitky z reality. Námětově lze jeho dílo rozdělit do tří velkých celků. Vedle krajino-malby je to jeho výtvarné zaujetí pro současné velkoměsto. Z odlišného ideového aspektu vznikají pak Saska figurální díla. Jsou mnohem víc než pouhá dobrosrdečná ironie pohledu na svět lidí, přinášejí i kritickou notu sociálně citícího tvůrce.



Stanislav Bittermann

Narozen v roce 1952 v Havlíčkově Brodě. Žije a tvoří v Havlíčkově Brodě. Patří mezi tzv. neškolené umělce. Jeho jediným učitelem byl akad.

mal. Jan Jůzl v letech 1963–1973.

Po ukončení Střední průmyslové školy stavební v Havlíčkově Brodě se umělecké tvorbě mohl věnovat pouze jako své zálibě a jeho díla znal jen úzký okruh přátel. Až po roce 1990 opustil „jistotu“ stálého místa a dal se na nejistou dráhu umělce a restaurátora. Jeho tvorba je bytostně spjata s přírodou a lidmi rodného kraje. Své krajino-malby vytváří technikou enkaustiky a monotypu. Předmětem jeho výtvarného zájmu je již od počátku i trojrozměrná práce v materiálu, dřevem počínaje přes kámen až odlehčeným betonem konče. Pro jeho volnou tvorbu je typický emotivní přístup. Záměrně nepoužívá popisné a tendenční prvky. Zajímá ho hledání drsných a neopakovatelných barevných akordů s metaforickou nadsázkou, připomínající stav duše a náladu krajiny.



Martin Findeis

Narozen v roce 1967 v Boskovicích. Vystudoval Střední uměleckoprůmyslovou školu v Brně a Vysokou školu umělecko-průmyslovou v Praze, obor malba u profesora Pavla Nešlehy (1988–1996) a rok pobýval

na Akademii výtvarných umění v Ljubljani u prof. Andreje Jemce.

Po studiích zakotvil na Vysočině, uprostřed mezi rodnou Moravou a Prahou. Spektrum jeho tvorby je široké. Vedle kresby a malby se profesionálně věnuje i fotografii, restaurování a práci v architektuře. Podobně široké je i jeho námětové zaměření. Vedle krajino-malby je to i tvorba inspirovaná křesťanskou tematikou či abstraktní kompozice.



Jan Moravec

Narozen v roce 1975 v Havlíčkově Brodě. Po absolvování Střední zemědělské školy v Havlíčkově Brodě zjistil, že jeho zájem o přírodu a krajinu

je jiného zaměření, a začal navštěvovat Střední uměleckou školu grafickou v Jihlavě. Ve studiu pokračoval na Akademii výtvarných umění v Praze – Ateliér grafiky I. u doc. Jiřího Lindovského (1999–2005). Jan Moravec je především grafik, i když v jeho stávající tvorbě najdeme i malbu a plastiku. Ve svých početných drobných černobílých grafikách oslavuje krásu prosté krajiny rodného kraje. Zachycuje její proměny ve všech ročních obdobích a hledá její výraz, který pak ve svém nitru přetváří do osobitého vnitřního otisku, který zhmotňuje ve velkoformátových monotypoch. Protipólem jeho krajinných zákoutí jsou figurální kompozice zachycující pulzující život davů velkoměsta.

